



Elevage LAUT : l'alliance de l'autonomie et des performances



Réalisation : Mickael GREVILLOT CA 70

Caractéristiques de l'exploitation

- Elevage Allaitant BIO en race Charolaise située sur les plateaux de Haute-Saône avec terres à potentiel limité.
- Exploitation de polyculture élevage à 2 associés : Antonin et Régis LAUT
- Conversion BIO en 2016 (Système devenu inadapté, réglementation)
- 110 vêlages par an en 2 périodes : 65 en automne, 45 au printemps
- Engraissement de toutes les femelles valorisées en Bio par UNEBIO et FEDER.
- Mâles vendus en broutards dans la filière conventionnelle.
- Contrôle de croissance, HBC, IA.
- Culture de vente : BLE, SOJA, MAIS GRAIN (70 ha).



Les adaptations mises en place suite au passage en bio

Baisse de la surface en culture de vente (Orge, Colza) et introduction prairies temporaires.

Alternatives à l'azote

Recours aux légumineuses, méteils avec pois, trèfle blanc, cultures associées avec trèfle, arrière effet prairies.

Alternatives au désherbage

Dates de semis retardées, cultures couvrantes, herse étrille, binage, effet nettoyant des prairies temporaires.

Alternatives au coût des concentrés

Nécessité de valoriser l'herbe et d'être autonome
Autoconsommation céréales (Méteil, épautre)
2 périodes de vêlage pour maximiser le pâturage
Pâturage tournant, mise en place de prairies multi-espèces
Enrubannage précoce pour préserver la valeur MAT des fourrages.

Conduite d'élevage

Vêlage de pratiquement toutes les génisses et valorisation jeunes vaches de réforme

La race charolaise reste bien adaptée car elle est rustique, valorise les fourrages grossiers et a un potentiel de croissance élevé. De plus la commercialisation des broutards qui représente 40 % des animaux vendus est aisée.

2 périodes de vêlage : limitation des problèmes sanitaires et pour valoriser l'herbe, pas de vêlage en hiver.

Amélioration qualités laitières : permet de nourrir le veau en limitant les concentrés

Amélioration Aptitude au vêlage : veaux qui naissent et têtent tout seuls.

Recours à l'IA et à la génétique Charolais Univers + taureaux de rattrapage.

Utilisation MONITORING : détecteur de vêlage et détecteur de chaleurs qui permettent de ne plus avoir recours aux synchronisations de chaleurs non autorisées en BIO.

Utilisation gène sans corne : Respect cahier des charges BIO.



Elevage LAUT : l'alliance de l'autonomie et des performances

Réalisation : Mickael GREVILLOT CA 70



Premier bilan après 4 années de bio

✓ Autonomie fourragère atteinte !

- Méteils, épautre en remplacement des concentrés achetés.
- Le maïs reste productif pour fournir de l'énergie + sécurité fourragère avec le maïs grain.
- Bon niveau de rendement des prairies multi-espèces (Dactyle, féтуque élevée, fléole, TB, TV, Luzerne).
- Les pâtures restent productives grâce au trèfle blanc.
- Le pâturage tournant permet de récolter l'herbe excédentaire au printemps et un chargement élevé.
- Système plus résilient par rapport aux aléas climatiques et plus de sécurité fourragère.

✓ Productivité de l'élevage préservée !

- Augmentation du nombre de femelles engraisées.
- Pas de diminution du poids de carcasse des vaches mais allongement période engraissement (Poids moyen 440 kg au premier semestre 2020 sur 17 vaches avec 91 % R+ et U-)
- Pas de diminution du prix des broutards mais durée de repousse plus longue (Vendus à 400 kg environ).
- Vêlage à 2 ans ½ : plus de veaux nés, de primes VA et d'animaux vendus.
- Augmentation cheptel avec plus de surfaces fourragères et des inter-cultures disponibles pour l'élevage.
- Amélioration des qualités d'élevage par l'IA.

Limites et perspectives

- ✓ Beaucoup moins de paille.
- ✓ Pas de valorisation Bio pour le maigre.
- ✓ Nécessité d'anticiper, pas de solution de rattrapage.
- ✓ Concentrés plus couteux.
- ✓ Nécessité d'être autonome : Investissements de stockage et tri.
- ✓ Poursuite de l'effort d'amélioration génétique par l'IA: Lait, Sans Cornes, Précocité, Conformation tout en conservant les qualités d'élevage pour une meilleure valorisation en BIO (Objectif R+, U-).
- ✓ Amélioration Empreinte Carbonne.
- ✓ Augmenter la part d'herbe pâturée et la qualité de l'herbe



Elevage LAUT

Présentation des animaux

Réalisation : Mickael GREVILLOT CA 70



Les animaux présentés sont représentatif des objectifs des éleveurs :
Facilité de naissance, qualités d'élevage, croissance, morphologie, finesse d'os.

2 génisses de 2 ans : 2357 et 2375

- ✓ Animaux sélectionnés sur les Qualités Maternelles : 110 et 111 d'Index de Valeur Maternelle
- ✓ Animaux précoces et productifs qui vèleront en fin d'hiver à 2 ans ½. Inséminées avec GASTON et JALABERT F
- ✓ 2 Filles de DANDY : un des meilleurs taureaux actuel de la génétique Charolais Univers. Taureau type élevage utilisé pour obtenir des génisses d'un bon volume avec d'énormes qualités maternelles. Animaux avec beaucoup de croissance et des carcasses conformées.



2 broutardes

2484 : la Fille de MESSMER la mieux génotypée du schéma Charolais Univers est **BIO** et née dans un élevage de **Haute-Saône** :

- ✓ Index Valeur Maternelle : 131.
- ✓ Index Sevrage : 125
- ✓ Développement musculaire : 125
- ✓ Génisse issue d'un accouplement schéma puisque sa mère 1889 est mère à taureaux et son père MESSMER est taureau à génisses avec un pédigrée novateur, d'énormes qualités d'élevage, des qualités de race et un gros potentiel de croissance.

2479 : Fille de FLIPPER avec une mère fille de CASTOR, également un des meilleurs taureau crée par Charolais Univers. Il a marqué la race par ses qualités très fortes et ses nombreux descendants.



Concours de l'étable rentable

Réalisation : Mickael GREVILLOT CA 70



Un concours, pour quoi faire ?

- ✓ L'objectif premier de ce concours est de montrer la technicité, le savoir faire et in fine la rentabilité des élevages laitiers bio de la région.
- ✓ Ce concours permet également de mettre en lumière la diversité des systèmes d'élevage : Il n'existe pas une seule façon de conduire un élevage en bio, des systèmes très différents, s'ils sont maîtrisés, peuvent être rentables.

4 grands critères d'évaluation

- ✓ A partir des données techniques collectées par les Conseils élevages des 4 départements de Franche Comté, plusieurs indicateurs ont été synthétisés pour identifier les « fermes rentables » de la région.
- ✓ La valeur attribuée à chacun de ces critères a été définie par les éleveurs eux même lors d'une enquête où il leur a été demandé d'attribuer un « poids » à chacun des indicateurs proposés. Les résultats sont les suivants :

La quantité de lait
25 %

La qualité du lait
20 %

L'autonomie du système
20 %

La maîtrise de la reproduction
35 %



Concours de l'étable rentable

Réalisation : Mickael GREVILLOT CA 70



A vous de jouer !!

Parmi les 5 meilleures fermes de chaque département, retrouvez la lauréate régionale et remportez un panier garni composé de produits bio et locaux.*

* Tirage au sort parmi les bonnes réponses Jeudi 10 septembre à 12H00

Le TOP 5 des fermes haute-saônoises

Raison Sociale	Système Fourrager	Lait par VL présente	Age au 1er vêlage	Rang Moyen de Lactation	Quantité de Concentré par kg de lait	Taux Cellulaire moyen	Interval Vêlage Vêlage	Quantité de Concentré par VL présente
EARL DES PIERRES FLEURIES	Ensilage herbe maïs - Foin - pâturage	5896	32	3,4	152	256	374	0,896
M CORNEVAUX JOEL	Ensilage herbe maïs - Foin - pâturage	7479	35	2,7	272	112	384	1,969
EARL LES DENAISES	Ensilage herbe maïs - Foin - pâturage	7060	30	2,5	218	221	376	1,525
M DODANE LAURENT	Enrubannage - Foin - pâturage	6841	36	2,7	104	122	398	0,704
GAEC D'ARGIREY	Foin - Regain - pâturage Séchage en grange	6451	33	2,4	187	124	396	1,187

Données UROCL



Une initiative
Chambres
d'agriculture



RÉGION
BOURGOGNE
FRANCHE
COMTE



Crédit Mutuel





Concours de l'étable rentable

Réalisation : Mickael GREVILLOT CA 70



Le TOP 5 des fermes du Jura

Raison Sociale	Système Fourrager	Lait par VL présente	Age au 1er vêlage	Rang Moyen de Lactation	Quantité de Concentré par kg de lait	Taux Cellulaire moyen	Interval Vêlage Vêlage	Quantité de Concentré par VL présente
EARL THOUILLY	Foin - Regain - Paturage	7017	40	2,6	48	237	386	0,336
GAEC DE LA GRANGE COMBARET	Foin - Regain - Paturage	7264	34	2,9	154	261	370	1,115
GAEC DES VIGNES	Foin - Regain - Paturage	6968	31	2,4	165	148	424	1,153
GAEC DES TILLES	Foin - Regain - Paturage	6973	31	2,6	174	240	371	1,211
GAEC DE LA VIE EN VERT	Foin - Regain - Paturage	7231	34	2,8	199	206	377	1,454

Données UROCL

Le TOP 5 des fermes du Doubs et du territoire de Belfort

Raison Sociale	Système Fourrager	Lait par VL présente	Age au 1er vêlage	Rang Moyen de Lactation	Quantité de Concentré par kg de lait	Taux Cellulaire moyen	Interval Vêlage Vêlage	Quantité de Concentré par VL présente
SOC CLAJ de la Batailleuse	Foin - Regain - Paturage	6962	35	2,1	127	188	371	0,836
GAEC des Melezes	Foin - Regain - Paturage	6783	31	3,2	147	251	381	1
GUILLAUME Bruno	Foin - Regain - Paturage	7372	34	2,4	203	114	392	1,498
PERROT Paul-Henri	Foin - Regain - Paturage	5717	33	4,3	170	153	363	0,973
GAEC du Haut de Bola	Foin - Regain - Paturage	6565	37	2,6	97	183	401	0,624

Données UROCL

Bonne Chance !!!



Une initiative
Chambres
d'agriculture



RÉGION
BOURGOGNE
FRANCHE
COMTE



Crédit Mutuel





Bovins lait de plaine : produire moins mais mieux valoriser

Réalisé par Mathilde SCHRYVE - Cerfrance Bourgogne Franche Comté

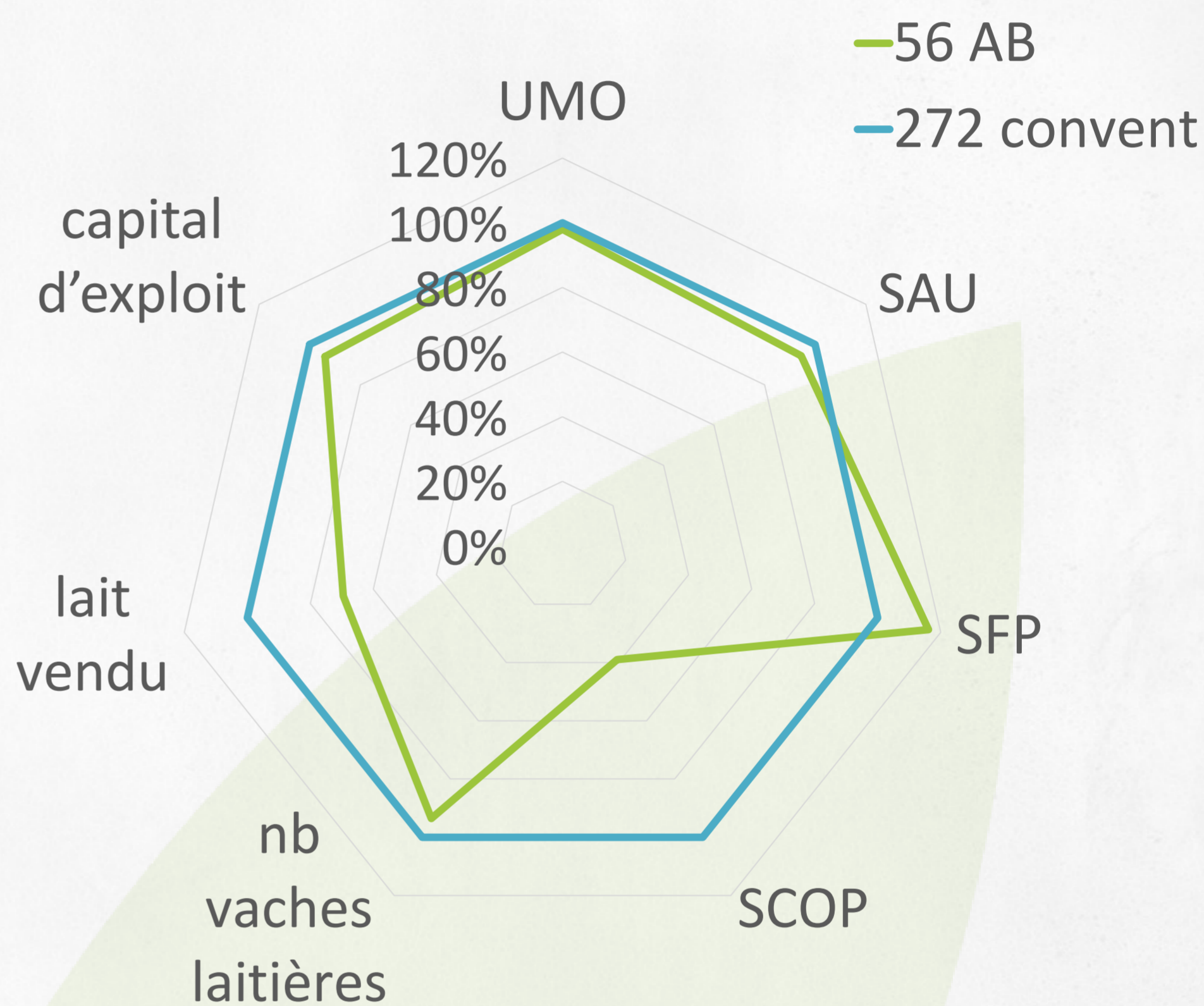


Des systèmes plus herbagers

Les exploitations spécialisées en élevage laitiers AB font la même taille que les conventionnelles, avec une gestion plus extensive (chargement de 0,90 contre 1,19 en conv.).

Le volume de lait produit est inférieur, mais le prix plus élevé permet de maintenir un résultat courant moyen par UTAF supérieur.

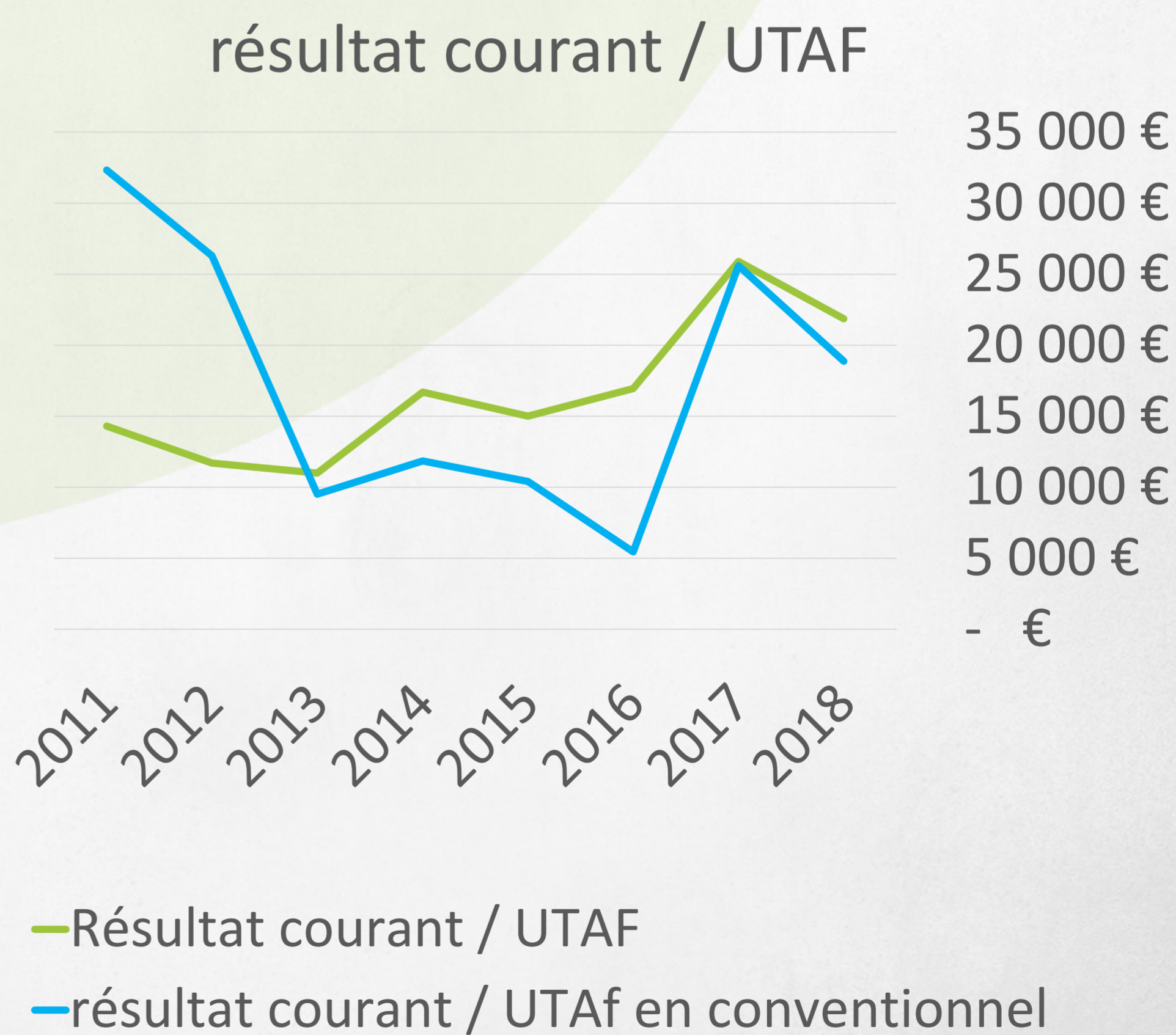
2018	AB	Conv.
lait vendu / vache	5 095 l	6 849 l
vaches / UMO	29	31
prix du lait / 1000 l	515 €	360 €
Lait / ha SFP	2 851 l	4 759 l



Des résultats impactés par les sécheresses successives

Le bilan fourrager, reposant fortement sur l'herbe, est très perturbé par la sécheresse de 2018. Cependant, le prix du lait, élevé, permet et encourage l'achat de concentrés et de fourrages pour maintenir la production. Ces achats, à des prix hauts, dégradent les résultats par rapport à 2017, mais ceux-ci restent supérieurs à ceux des conventionnels.

Échantillon Cerfrance 2018
 56 exploitations spécialisées Bovins lait en Bourgogne-Franche-Comté conversion AB antérieure à 2016





Bovins lait de plaine : produire moins mais mieux valoriser

Réalisé par Mathilde SCHRYVE - Cerfrance Bourgogne Franche Comté



Des systèmes efficaces

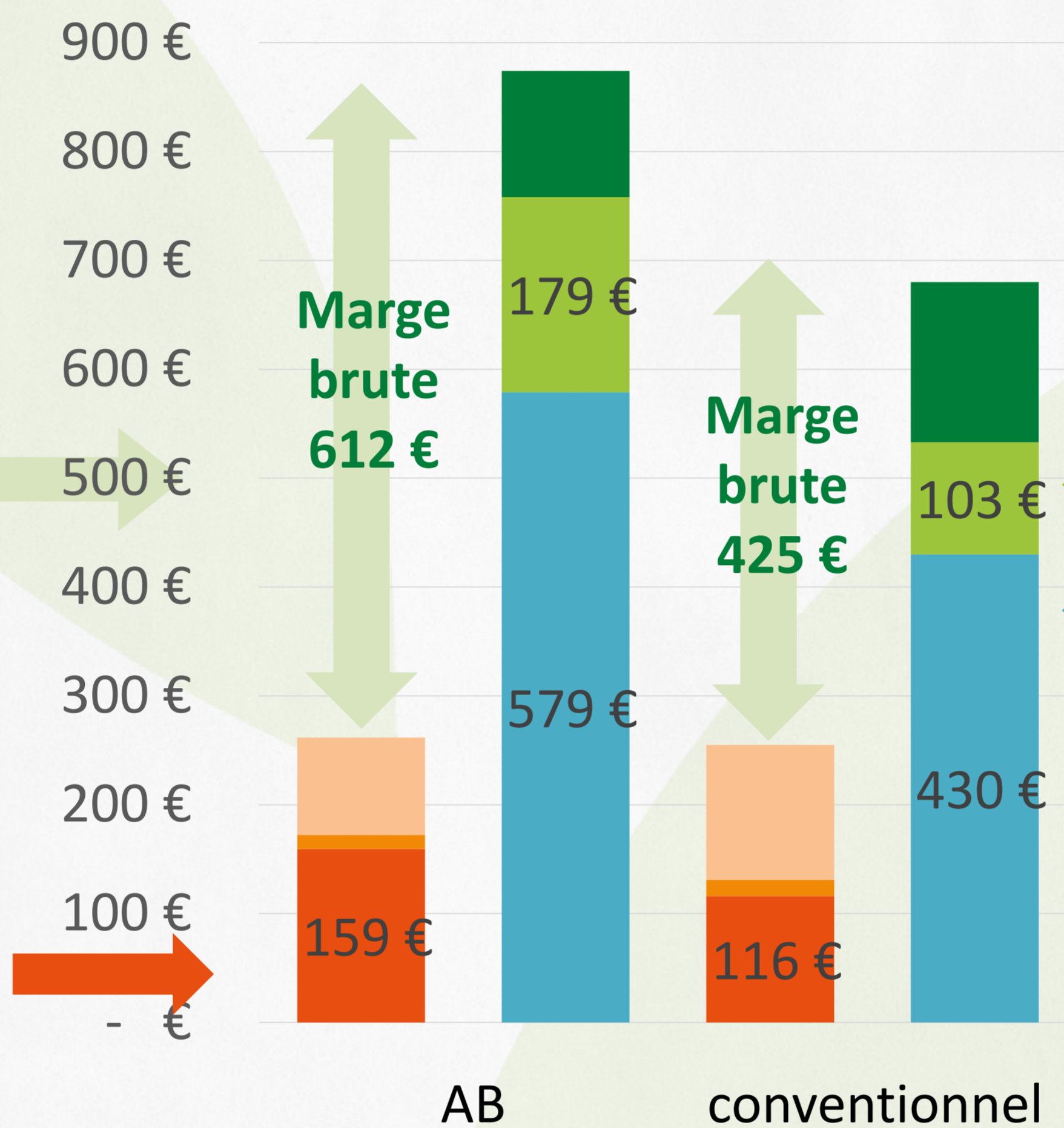
Marge brute / 1000 l supérieure en AB,
tempérée par une moindre productivité par vache et par actif

146 000 l / UMO AB
216 000 l / UMO conv.

Coût alimentaire élevé

- les systèmes fourragers sont déséquilibrés par la sécheresse
- le prix du lait encourage l'utilisation de concentrés
- les achats sont importants

marge brute globale / 1000 l (aides comprises) en 2018



Aides totales / EBE =

- 74 % pour AB avec aides à la **conversion**,
- 58 % pour AB avec les seules aides au **maintien**,
- 58 % en conventionnel

Prix du lait attractif

- permet de dégager une marge importante
- encourage les conversions
- suspendu à la capacité d'absorption du marché

■ produit atelier lait ■ aides ■ autres produits ■ aliment ■ véto ■ autres charges

Des systèmes plus résilients, mais sensibles aux risques climatiques

La forte vague de conversions des années 2016 et 2017 est absorbée grâce à la demande toujours en hausse. Le prix du lait bio reste plus stable au fil des ans que celui du lait conventionnel. Cependant, il subit une chute tous les printemps, du fait de la saisonnalité de la production, plus marquée en bio. L'amélioration de l'autonomie alimentaire des

élevages est une des clés pour maintenir de bons résultats :

- soit en augmentant les ressources alimentaires (diversifier l'assolement, valoriser les intercultures, stocker plus...),
- soit en réduisant les besoins du troupeau (sélection sur des critères de rusticité, vêlages précoces, moindre renouvellement...).



Suivi des effets non intentionnels des produits phytosanitaires



Amrane CHABANE-CHAOUCHE – Chargé de mission Ecophyto – Chambre d'Agriculture de Bourgogne-Franche-Comté
Réseau régional de la Surveillance Biologique du Territoire

Le réseau national de biovigilance a pour but de suivre, détecter et documenter l'impact des pratiques agricoles, en particulier les pratiques de protection de cultures, sur la flore et la faune sauvage en milieu agricole. Des observations sont réalisées sur 500 parcelles en culture, réparties sur tout le territoire national, dont 36 en Bourgogne-Franche-Comté.

Bilan des observations 2019 en BFC

Coléoptères

Observations et identification des coléoptères des bords de champs

✓ 5107 coléoptères, appartenant à 6 groupes.

Coccinelle
Coccinella septempunctata



Cardinal rouge
Pyrochroa serraticornis



Clytre des saules
Clytra laeviuscula

Flore

Observation de la flore adventice des bords de champ

✓ 97 espèces botaniques recensées.

Vesce de cracovie
Vicia cracca



Verveine officinale
Verbena officinalis



Carottes sauvages
Daucus carota

Vers de terre

Suivi des populations de vers de terres sur les parcelles du réseau

✓ 4363 individus triés et identifiés.

Lumbricus terrestris



Satchellius mammalis



Allolobophora c. chlorotica typica

Oiseaux

Observation et recensement des oiseaux dans les parcelles du réseau

✓ 74 espèces d'oiseaux observées.

Bergeronnette printanière
Motacilla flava



Buse variable
Buteo buteo



Tourterelle des bois
Streptopelia turtur

Crédits photographiques : *Lumbricus terrestris* (copyright Malcolm Storey / www.discoverlife.org), *Satchellius mammalis* (A. DEWISME), *Allolobophora c. chlorotica typica* (H. HOTTE), *Streptopelia turtur* (Sylvain Guillebault), *Motacilla flava* (Sylvain Guillebault), *Buteo buteo* (Martha de Jong-Lantink)



Une initiative
Chambres
d'agriculture



RÉGION
BOURGOGNE
FRANCHE
COMTÉ



Crédit Mutuel





Surveillance Biologique du Territoire (SBT)

Amrane CHABANE-CHAOUICHE – Chargé de mission Ecophyto – Chambre d'Agriculture de Bourgogne-Franche-Comté
Réseau régional de la Surveillance Biologique du Territoire



La **surveillance biologique du territoire (SBT)** dans le domaine végétal consiste en la surveillance des organismes nuisibles aux végétaux, qu'ils soient **réglementés ou non**, et à suivre l'apparition éventuelle d'**effets non intentionnels** des pratiques agricoles sur la biodiversité.

Le réseau de la SBT se décline en 3 dispositifs

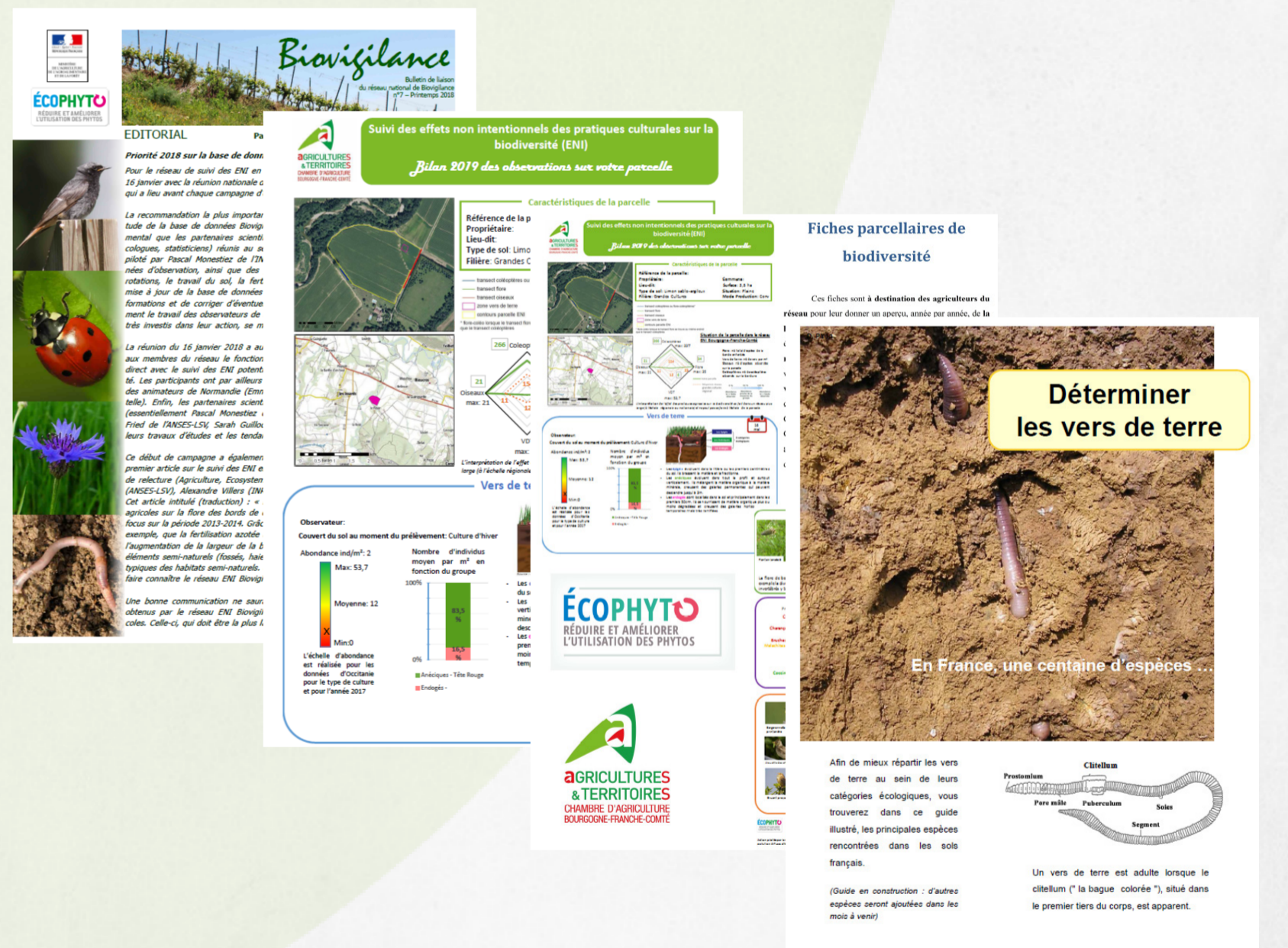
Le Bulletin de Santé du Végétal

- Un outil multi-partenarial d'aide au conseil, qui comprend
- ✓ Un diagnostic objectif, global, fiable et régulier sur l'état sanitaire des cultures pour raisonner et mieux cibler les interventions
 - ✓ Des méthodes de lutte alternative et des mesures prophylactiques.



Les Effets Non Intentionnels des produits phytosanitaires

- Mis en place en 2012, le réseau permet de
- ✓ Connaître, surveiller et documenter l'impact de l'utilisation des produits phytosanitaires sur la biodiversité.
 - ✓ Surveiller l'apparition éventuelle de résistances de certains organismes nuisibles aux produits phytosanitaires.



La Surveillance des organismes Réglementés et/ou Emergents

Elle permet la détection précoce de l'entrée sur le territoire national et/ou le suivi des organismes nuisibles réglementés et/ou émergents (dits « de quarantaine ») depuis plusieurs décennies, dans l'UE ou dans les pays tiers importateurs des végétaux français.

